

Stappenplan voor een lokale aanpak van eenzaamheid

Met handvatten en tips



Zelf aan de slag met een aanpak van eenzaamheid?

Het aantal mensen met gevoelens van eenzaamheid in Nederland is hoog. Misschien is ook binnen jullie gemeente de impact van dit sociale vraagstuk zichtbaar. Gelukkig is het mogelijk om lokaal aan de slag te gaan met een effectieve aanpak om zo eenzaamheid te verminderen.

Dit stappenplan biedt handvatten en tips voor een lokale en duurzame aanpak van eenzaamheid. Het is gebaseerd op de succesvolle implementatie binnen de gemeente Terneuzen en samengesteld met de expertise en ervaring van aan-z. Het biedt waardevol inzicht in effectieve strategieën en praktische benaderingen.

Voor wie is dit stappenplan met handvatten en tips interessant?

Het is bedoeld voor gemeenten, projectleiders, beleidsmakers en adviseurs van het landelijk actieprogramma Eén tegen eenzaamheid, die betrokken zijn bij het aanpakken van eenzaamheid. Het biedt praktische hulpmiddelen, casestudy's en richtlijnen voor het ontwikkelen en implementeren van effectieve strategieën op lokaal niveau. Dit in de vorm van een plan van aanpak, uitlegvideo, stroomschema en een concreet stappenplan.

Het bevat onder andere:

- Richtlijnen voor het opzetten van een lokale aanpak van eenzaamheid
- Succesverhalen en praktijkvoorbeelden uit de gemeente Terneuzen
- Tools voor het betrekken van belanghebbenden en het opzetten van samenwerkingsverbanden
- Tips voor het creëren van bewustwording en het aanbieden van ondersteunende diensten.



Het hanteren van het stappenplan

Dit stappenplan is ontwikkeld om gemeenten te ondersteunen bij het opzetten van een aanpak van eenzaamheid. Het is ontworpen als een flexibel hulpmiddel dat gemeenten kunnen aanpassen aan hun specifieke behoeften en omstandigheden. De materialen bieden een raamwerk en richtlijnen, maar het is aan de gemeente om ze aan te passen aan de lokale context. Het is belangrijk om te benadrukken dat dit stappenplan een leidraad is en geen kant-en-klare oplossing biedt.

Deskundigheid

Elke gemeente heeft zijn eigen unieke uitdagingen en kansen als het gaat om eenzaamheid. Het is cruciaal dat gemeenten samenwerken met deskundigen en belanghebbenden om een aanpak te ontwikkelen die past bij de lokale behoeften en mogelijkheden. Het betrekken van gespecialiseerde mensen met kennis over het thema eenzaamheid is essentieel.

Vanuit het landelijke actieprogramma Eén tegen eenzaamheid is de expertise van de regisseur eenzaamheid inzetbaar tijdens masterclasses.

Colofon:

Eerste druk maart 2024

Ontwikkeld in opdracht van het Ministerie van Volksgezondheid, Welzijn en Sport in kader van het actieprogramma Eén tegen eenzaamheid.

Auteurs:

Carine Bentveld en Cows & Stars - creative agency

Ontwerp en redactie:

Cows & Stars en afdeling communicatie, aan-z

Alle rechten voorbehouden. Het is toegestaan om teksten te gebruiken en te delen met derden. Het stappenplan met tips en handvatten is met zorg samengesteld. De redactie is niet aansprakelijk voor eventuele schade die het gevolg is van enige fout in deze uitgave.

Voor inhoudelijke vragen die met de aanpak eenzaamheid te maken hebben verwijzen wij naar de landelijke adviseur, via eenzaamheid@minvws.nl

aan-z
Markt 1
4571 BG Axel

www.aan-z.eu



Ministerie van Volksgezondheid,
Welzijn en Sport



Somen tegen
eenzaamheid



Stappenplan met handvatten en tips

Voor gemeenten die willen starten met een lokale aanpak van eenzaamheid



Stappenplan: aanpak van eenzaamheid

Het stappenplan

Dit document met handvatten en tips biedt een stappenplan voor gemeenten om een effectieve aanpak van eenzaamheid te ontwikkelen en te implementeren. Het is gebaseerd op de lokale aanpak in de gemeente Terneuzen. Door samen te werken, expertise te delen en creatieve oplossingen te verkennen, kunnen gemeenschappen een verschil maken in het leven van mensen die zich eenzaam voelen. De concrete stappen worden in dit document benoemd en verder uitgelegd in het bijbehorende document; het plan van aanpak.



STAP 1

Stel een werkgroep samen

Draagvlak creëren

Om een lokale, duurzame, lange termijn aanpak te implementeren, die breed gedragen wordt, is het belangrijk om te starten met draagvlak creëren. Ga daarbij op zoek naar partners die er tijd in willen investeren. Benoem een hoofdorganisatie die als kartrekker dient binnen de werkgroep en de gehele aanpak, die open staat voor vernieuwing en verbetering.

Werkgroep vormen

Zorg voor diversiteit binnen de werkgroep om verschillende perspectieven te waarborgen, denk aan:

- Een organisatie voor sociaal werk (zoals aan-z)
- Een organisatie die zich inzet voor het helpen van mensen in armoede, eenzaamheid of met een slechte gezondheid (zoals stichting Present)
- De gemeente (zoals een beleidsadviseur en wethouder)
- De GGD

Advies uitbrengen

Zodra de werkgroep is vormgegeven kan door hen een advies worden uitgebracht richting het college van burgemeester en wethouders om een definitief plan van aanpak te presenteren.

TIP

Eenzaamheid is een ingewikkeld vraagstuk, benader het daarom niet als één persoon of organisatie met één type doelgroep en/of deskundigheid.



STAP 2

Stel een regisseur eenzaamheid aan

De verbindende schakel

Stel een regisseur eenzaamheid aan. Dit is de verbindende schakel die de regie neemt, het overzicht behoudt en eigenaarschap toont in de complete aanpak. Die fungeert als aanspreekpunt voor zowel interne als externe belanghebbenden.

Taken

- Opvolgen van signalen rondom eenzaamheid
- Vormgeven aan het kernteam en de lokale coalitie
- Samenwerkingen stimuleren en ondersteuning bieden
- Vormgeven van bewustwordingscampagnes
- Ondersteuningsaanbod evalueren met het kernteam
- Aansturen van een klankbordgroep
- Deskundigheidsbevordering bieden voor interne en externe partijen
- Lokale partijen motiveren om ideeën om te zetten in actie.

Tijdsduur

Stel een regisseur eenzaamheid aan voor een periode van drie jaar. Het doel van de regisseur is om continuïteit te waarborgen en samen met de werkgroep te komen tot een duurzame aanpak om zo het gemeenschappelijke doel te behalen. De inzet van de regisseur wordt ieder jaar minder, omdat de aanpak van eenzaamheid gewaarborgd wordt in de werkprocessen van alle deelnemende organisaties.

WEETJE

Tijdens de uitvoering van de lokale aanpak van eenzaamheid in de gemeente Terneuzen is gebleken dat de werkzaamheden van de regisseur eenzaamheid niet afnemen. De aanpak is destijds gestart als een project en is gaandeweg geborgd binnen de organisatie van aan-z zelf, waardoor de rol van regisseur eenzaamheid in gelijke mate behouden blijft.

STAP 3

Schrijf een plan van aanpak

Een sterke samenwerking

De regisseur eenzaamheid ontwikkelt de definitieve aanpak van eenzaamheid en stemt deze af met de werkgroep. Ga als regisseur eenzaamheid aan de slag met een collega van de afdeling communicatie, dit zorgt voor een sterke combinatie tussen inhoudelijke kennis en het schrijven van een duidelijke aanpak.

TIP

Het is mogelijk om ondersteuning te vragen van een adviseur via het landelijke actieprogramma Eén tegen eenzaamheid. Gemeenten kunnen gratis advies aanvragen via eenzaamheid@minvws.nl. Denk bijvoorbeeld aan hulp en advies bij het schrijven van het plan en het aanbrengen van structuur.

1/2

TIP

Neem ook na de implementatie van de aanpak regelmatig een enquête af. Bijvoorbeeld als tussenevaluatie, ongeveer anderhalf jaar na de start van het project.

Onderzoek het type eenzaamheid

Eenzaamheid signaleren, bespreekbaar maken, voorkomen en verminderen. Om een goed inhoudelijk plan van aanpak te kunnen schrijven, passend bij de gemeente, is het van belang om een gerichte opdracht te hebben. Start daarom met een onderzoek naar het type eenzaamheid en de behoefte naar ondersteuningsaanbod binnen de gemeente. Zet tijdig een enquête uit en ga in gesprek met inwoners, vrijwilligers en professionals over het thema eenzaamheid.

Zoek verbinding met andere programma's en ontwikkelingen

Dit draagt bij aan een breed gedragen aanpak, denk hierbij aan:

- Een Regio Deal en burgerparticipatie
- Positieve Gezondheid
- Het Landelijk actieprogramma Eén tegen eenzaamheid.

STAP 3

Schrijf een plan van aanpak

2/2

Implementeer de vier bouwstenen

Het Landelijk actieprogramma Eén tegen eenzaamheid hanteert vier belangrijke bouwstenen die toewerken naar een duurzame aanpak. Namelijk:

- Weten en bewustwording
- Signaleren en opvolgen
- Kwalitatief en laagdrempelig ondersteuningsaanbod
- Samenwerken en informeren.

Formuleer SMART subdoelstellingen

Door subdoelstellingen te formuleren en deze SMART te maken, is het mogelijk om het plan van aanpak zo concreet en volledig mogelijk te maken. Bijvoorbeeld: 'In samenwerking met vijf ondernemers en vijf zorgpartners willen we het meldingspercentage de komende ... jaar met ...% doen stijgen.'

TIP

Voeg in het plan van aanpak nog een hoofdstuk toe over eenzaamheid. Wat is eenzaamheid? Welke vormen zijn er en welke oorzaken, gevolgen en risicogroepen zijn er bekend over eenzaamheid? Een korte uitleg zodat duidelijk is hoe deze begrippen worden toegepast in de aanpak.



STAP 4

Stel een begroting op

1/2

Het belang van een begroting

Het effectief aanpakken van eenzaamheid vereist niet alleen toewijding en samenwerking, maar ook een zorgvuldige allocatie van middelen. Een begroting speelt een cruciale rol, omdat het een financieel kader biedt dat de gemeente in staat stelt om strategieën en initiatieven voor de aanpak van eenzaamheid te realiseren.

TIP

Aan de slag met een aanpak eenzaamheid?

Weet dat het mogelijk is om keuzes te maken in wat wel en niet wordt gedaan binnen het budget. Op deze manier is het mogelijk om de begroting toereikend te maken binnen het beschikbare budget. Het advies is wel om in ieder geval een kartrekker aan te wijzen.

Voorbeeld begroting

Dit voorbeeld is gebaseerd op de lokale aanpak in de gemeente Terneuzen (gemeente met circa 55.000 inwoners in 2023)

Inzet regisseur eenzaamheid

- Eerste jaar 1 FTE
- Tweede jaar 1 FTE
- Derde jaar 1 FTE

Centraal meldpunt

Jaarlijkse fee €5.000,- eenmalig

€0,12 per inwoner

Communicatiecampagne

- Informatievoorziening verbeteren
- 1 grootschalige bewustwordingscampagne per jaar
- Kleinschalige acties

Netwerkbijeenkomsten

(locatie en materiaalkosten) €5.000,- per jaar

Deskundigheidsbevordering

intern en kernteam €5.000,- per jaar

Trainingen en workshops

specifieke- risicogroepen €10.000,- per jaar
(incl. nog te ontwikkelen ondersteuningsaanbod)

Ondersteuningsaanbod begroten

Neem in de begroting de opstart van nog te ontwikkelen ondersteuningsaanbod mee. Denk bijvoorbeeld aan het opstarten van een rouw- en verliesgroep. De eerste fase kan worden meegenomen in de begroting, bij succes kan het budget gekoppeld worden aan bijvoorbeeld het ondersteuningsaanbod van welzijn bij de organisatie zelf.

Niet volledig begroot?

De kans dat alle posten voor aanvang zijn begroot is klein. Zo werd bij het opstellen van het plan van aanpak in de gemeente Terneuzen te eenvoudig gedacht over de inrichting en implementatie van het centraal signaalpunt. Daarnaast bleek de implementatie van een nieuwe werkmethode van belang. Zo bleken er

TIP

De regisseur eenzaamheid is zichtbaar en wordt gevraagd voor veel dingen die buiten het reguliere takenpakket vallen. Het is belangrijk om duidelijke kaders te schetsen voor deze rol. Denk dus vooraf goed na over de taken en verantwoordelijkheden.

administratieve krachten nodig te zijn, alsook de implementatie van team eenzaamheid en team welzijn voor het succesvol opvolgen van de signalen. Dit bracht extra kosten met zich mee, neem dit dus vooraf mee in de begroting.

Administratieve workload

Wanneer de aanpak eenzaamheid zichtbaar wordt onder inwoners, dan brengt dit een verhoging van het aantal signalen met zich mee. Zorg daarom voor voldoende capaciteit om de administratieve werkzaamheden en opvolging van de signalen goed op te kunnen pakken.



STAP 5

Stel een kernteam en lokale coalitie samen

1/2

Krachten bundelen

De regisseur eenzaamheid onderzoekt welke samenwerkingspartners kunnen aansluiten bij de lokale aanpak eenzaamheid en nodigt deze uit voor een startbijeenkomst. Maak onderscheid tussen intensieve samenwerkingen met partners die willen meedenken en meedoen (kernteam) en partijen die op de hoogte willen blijven van alle ontwikkelingen (lokale coalitie). Zo wordt samen met het kernteam bewustwording gecreëerd, (preventieve) activiteiten georganiseerd en/of ondersteuningsaanbod gevormd.

Maak van het kernteam ambassadeurs

Het is belangrijk om ervoor te zorgen dat eenzaamheid ook bij het kernteam hoog op de agenda blijft staan. Stel ambassadeurs aan vanuit iedere partij in het kernteam, zodat de aanpak rondom eenzaamheid goed geborgd kan worden. Dit kan aan de hand van kennissessies en workshops. Maar ook door het aanbieden van beschikbare promotiematerialen met betrekking tot de aanpak van eenzaamheid binnen de gemeente.

Zorg voor bestuurlijke betrokkenheid

Bestuurlijke betrokkenheid bij de gemeente is een belangrijke factor om van eenzaamheid een urgent thema te maken. Dit maakt de uitvoering een stuk makkelijker. Daarnaast is de beschikbaarheid van, en het contact met, een beleidsmedewerker van belang.



STAP 5

Stel een kernteam en lokale coalitie samen

2/2

Netwerkbijeenkomsten

Organiseer als regisseur eenzaamheid jaarlijks grote netwerkbijeenkomsten en kleinere inspiratie- en uitwisselingsbijeenkomsten voor alle betrokken samenwerkingspartners. Zo kunnen ze elkaar blijven ontmoeten en verbinden. De regisseur faciliteert, verbindt en ziet kansen voor nieuwe initiatieven en partners.

Focus op inspireren

Door het organiseren van inspiratiesessies in de vorm van workshops en bijeenkomsten is het mogelijk om het kernteam en lokale coalitie te betrekken en te boeien. Probeer een olievlek te creëren zodat steeds meer bedrijven, organisaties en verenigingen worden geïnspireerd en geënthousiasmeerd om aan te sluiten. Zoals dorpsraden, stichtingen, kerken, ondernemers en zorgorganisaties die op een laagdrempelige wijze aan kunnen sluiten bij de lokale coalitie.

Lokale samenwerking met supermarkt

Er wordt samengewerkt met verschillende bedrijven in de gemeente Terneuzen. Eén van de partijen uit de lokale coalitie is Jumbo Terneuzen. Jumbo opende in 2022 in totaal zo'n 200 klets-kassa's op diverse locaties in Nederland, waaronder één bij een vestiging in Terneuzen. De klets-kassa is bedoeld voor klanten die geen haast hebben en behoefte hebben aan een praatje. Caissières van locatie Terneuzen hebben een training gevolgd in het herkennen van eenzaamheid.



Jumbo supermarkt manager

STAP 6

Stel een klankbordgroep samen

Betrek risicogroepen

Stel een klankbordgroep samen met mensen die te maken hebben (gehad) met gevoelens van eenzaamheid. Zorg voor een goede balans door ervaringsdeskundigen uit de belangrijkste risicogroepen binnen de gemeente aan te laten sluiten. De klankbordgroep komt regelmatig samen onder begeleiding van de regisseur eenzaamheid, waarbij het ondersteuningsaanbod en de interne processen getoetst worden.

Zorg voor een helder doel

Zorg ervoor dat het doel van de klankbordgroep helder is en er goed voor ogen is wat er met deze groep moet worden bereikt. Dit maakt het mogelijk om gericht aan de slag te gaan met waardevolle input uit de groep.

De meest voorkomende risicogroepen:

- 75-plussers
- Jongeren tussen 15-24 jaar
- Mensen met rouw en verlies
- Mensen met een beperking of psychiatrische achtergrond
- Mantelzorgers
- Dak- en thuislozen



STAP 7

Richt een centraal meldpunt in

Signaalpunt eenzaamheid

Creëer een centraal meldpunt voor het ontvangen en opvolgen van signalen over eenzaamheid. Dit kan telefonisch en door middel van een digitale applicatie in de vorm van een signaal portaal. Dit portaal maakt het mogelijk om zowel via de website of via een persoonlijk account voor partners een melding te plaatsen.

De implementatie

- Denk vooraf goed na over de inrichting van het signaalpunt. Zoals de werkwijze (inclusief manier van registreren) en het proces met betrekking tot de juiste opvolging van een signalering.
- Zorg dat alle partijen goed op de hoogte zijn van de werking van het signaalpunt. Een applicatiebeheerder kan hierbij helpen.
- Investeer in een goede en betrouwbare applicatie. Kies voor een bedrijf dat het gebruik van persoonsgegevens juridisch goed heeft afgekaderd (zoals bijvoorbeeld www.innoveere.nl)

Het voordeel van ontzorging

Ondernemers en zorgverleners kunnen op eenvoudige wijze een melding voor iemand anders achterlaten via het signaalpunt eenzaamheid. Ze kunnen hun zorg uiten en zijn ervan verzekerd dat hun melding op vertrouwelijke wijze wordt opgevolgd.



STAP 8

Organiseer de interne opvolging van het signaalpunt

1/3

1. Melding ontvangen De regisseur eenzaamheid beoordeelt de melding en zet deze door naar het loket.

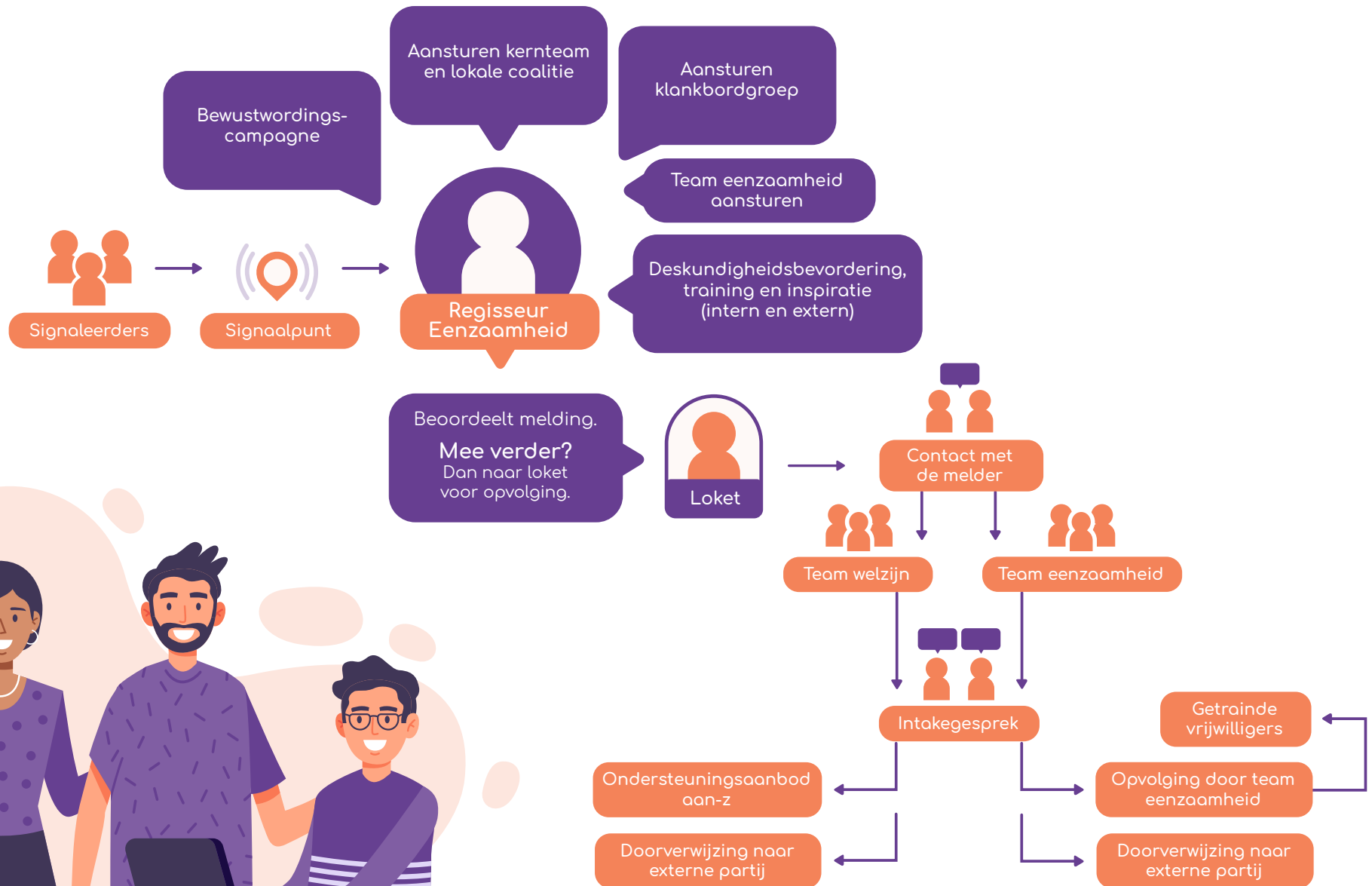
2. Eerste intake Het loket neemt contact op met de melder, vraagt door naar het type melding en zet deze door naar team welzijn of team eenzaamheid.

3. Team welzijn Is er geen concrete hulpvraag omtrent eenzaamheid, maar is er behoefte aan sociaal contact? Dan kan worden doorverwezen naar passend ondersteuningsaanbod. Denk bijvoorbeeld aan de behoefte aan een maatje, de inzet van een vrijwilliger voor het halen van boodschappen of de behoefte om samen koffie drinken.

4. De inzet van getrainde vrijwilligers Het is mogelijk om vrijwilligers te trainen op het gebied van existentiële eenzaamheid (levensvragen). Koppel een vrijwilliger aan een maatschappelijk werker, zodat deze het contact met de persoon met eenzame gevoelens kan opvolgen.

5. Team eenzaamheid (expertiseteam) Is het voor het loket lastig om de precieze hulpvraag te duiden? Dan wordt de melding doorgezet naar team eenzaamheid. Er volgt een intakegesprek met de persoon zelf, om zo de precieze hulpvraag te duiden en eventueel te zorgen voor de juiste doorverwijzing. Zoals Humanitas, het Huis voor Levensvragen of een relatiebemiddelingsbureau. De melding kan ook door het expertiseteam zelf worden opgepakt voor verdere behandeling.

Stroomschema



STAP 8

Organiseer de interne opvolging van het signaalpunt

3/3

Bepaal zelf de juiste opvolging

In de aanpak binnen de gemeente Terneuzen is de voorkeur gegeven aan professionele ondersteuning. Uiteraard is het mogelijk om zelf opvolging aan de invulling te geven.

Zo kan **team welzijn** worden gezien als: Sociaal werkers met aandachtsgebied welzijn, zij zijn een spin in het web in buurten en wijken. Een belangrijke schakel tussen klanten, vrijwilligers, collega's en organisaties voor het werven en begeleiden van vrijwilligers.

Team eenzaamheid Is een samengesteld team van collega's uit verschillende teams. Denk aan: welzijn, maatschappelijk werk, WMO en jeugdpreventie.

TIPS

- Probeer eerst de hulpvraag te achterhalen en bepaal daarna het zorgaanbod. Dit maakt het mogelijk om mensen gericht door te verwijzen en het zorgaanbod zo optimaal mogelijk in te zetten.
- Zorg voor aanvang van de nieuwe aanpak voor de juiste kennis bij het expertiseteam.
- Een sociale kaart met daarin alle zorginstanties maakt een juiste doorverwijzing eenvoudiger.



STAP 9

Organiseer het ondersteuningsaanbod

Ondersteuningsaanbod op maat

Naar aanleiding van signalen die binnenkomen, uitkomsten van kernteambijeenkomsten en evaluaties met de klankbordgroep, worden activiteiten toegevoegd aan het ondersteuningsaanbod en verder beoordeeld. Het is belangrijk om achter de precieze hulpvraag te komen, zodat bekend is aan welk ondersteuningsaanbod behoefte is.

We bieden ondersteuningsaanbod aan, maar waar blijven de mensen met eenzame gevoelens?

Voorbeeld: Samen eten in Axel

Bij de regisseur eenzaamheid werd een signaal afgegeven dat mensen die overdag werken vaak alleen thuis komen 's avonds. Voor deze groep is er weinig aanbod. Daarom is 'Samen eten Axel' opgericht vanuit het idee: Kom je altijd in een leeg huis na een drukke dag? Dan vind je het misschien gezellig om 's avonds met anderen te eten.

TIP

Komen er veel meldingen binnen die te maken hebben met rouw en verlies? Dan is het raadzaam om ondersteuningsaanbod op maat aan te bieden in de vorm van een rouw- en verliesgroep.



STAP 10

Ga aan de slag met een bewustwordingscampagne

Creëer bewustwording

Eenzaamheid bespreekbaar maken, signaleren en het taboe erop doorbreken. Door mensen bewust te maken van eenzaamheid en ze te leren wat eenzaamheid inhoudt, kunnen ze het makkelijker herkennen. Informeer over de soorten eenzaamheid zodat mensen het eenvoudiger zelf herkennen en kunnen bepalen welke zorg ze nodig hebben.

Inzet van de campagne

Zorg voor een hoog bereik van de campagne door deze breed in te zetten in het straatbeeld. Denk aan communicatiemiddelen zoals outdoor ledschermen, bushokjes, social media, sportscholen en bij zorginstellingen. Informeer mensen over het centrale meldpunt, dit kan ook door middel van maatwerk. Denk bijvoorbeeld aan signaalkaarten, flyers, posters en andere promotiemiddelen die ontwikkeld worden in de juiste huisstijl en met een bijbehorende communicatieboodschap.



1/3

TIP

Breng het thema eenzaamheid jaarlijks met een bewustwordingscampagne onder de aandacht bij alle inwoners.

Toename van het aantal meldingen

Wanneer het thema eenzaamheid onder de aandacht wordt gebracht, zal het aantal signalen stijgen. Voldoende capaciteit voor de opvolging van deze meldingen is dan ook van groot belang.

STAP 10

Ga aan de slag met een bewustwordingscampagne

2/3

Kleinschalige acties

Vul de grootschalige bewustwordingscampagne aan met kleinschalige acties gericht op de risicogroepen.

Een aantal voorbeelden uit de aanpak eenzaamheid in de gemeente Terneuzen:

- **Week tegen Eenzaamheid:** Een jaarlijks terugkerend evenement dat wordt gedragen door de gehele (landelijke) coalitie. Een gevarieerd programma aan activiteiten voor jong en oud.
- **Je bent niet in je een(d)je:** Het uitdelen van badeendjes met daaraan een kaartje om een berichtje te schrijven voor iemand met (mogelijk) gevoelens van eenzaamheid.
- **Kerstdiner:** Een samenkomst voor mensen die alleen zijn tijdens Kerst.



Signaalkaarten

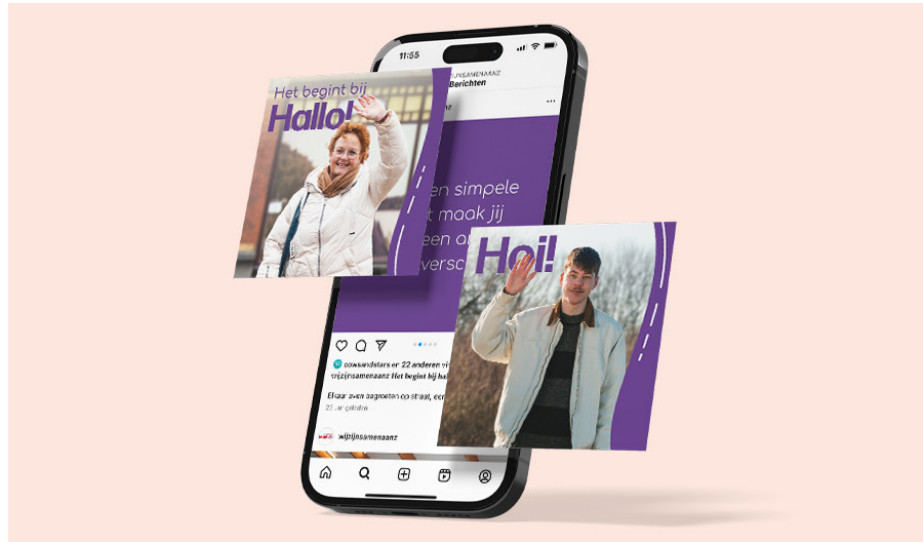


Je bent niet in je een(d)je

STAP 10

Ga aan de slag met een bewustwordingscampagne

Bewustwordingscampagne 2024



Succesfactoren

De voornaamste succesfactoren van de aanpak eenzaamheid in de gemeente Terneuzen:

- Inzet van team eenzaamheid voor het opvolgen van signalen en het helpen van mensen met gevoelens van eenzaamheid
- Expertise en deskundigheid over eenzaamheid
- Inzet van getrainde vrijwilligers
- Start van een rouw- en verliesgroep als ondersteuningsaanbod op maat
- Periodieke netwerkbijeenkomsten
- Vormgeven van een kwalitatief kernteam
- Samenstellen van een klankbordgroep
- Bewustwordingscampagne met veel zichtbaarheid
- Deskundigheidsbevordering van zorgpartners en ondernemers in het signaleren van eenzaamheid
- Samenwerking met lokale ondernemers

Aangename verrassing

Mensen melden zich als vrijwilliger, omdat het thema eenzaamheid hen aanspreekt. Ze willen zich inzetten voor anderen en deze motivatie wordt gedeeld door diverse organisaties en ondernemers.

Het belang van evaluaties

Om de aanpak van eenzaamheid goed te monitoren en bij te sturen is het van belang om regelmatig evaluaties te houden op alle onderdelen en samenwerkingen binnen de aanpak.

KEY TAKE -AWAY

[Carine Bentveld, regisseur eenzaamheid bij aan-z]

Het is belangrijk om ruimte te hebben om te pionieren.

Om nieuwe dingen op te zetten en te kunnen wijzigen.

Ruimte om dingen te stoppen en bijvoorbeeld steeds

verder door te trechteren naar een nog betere aanpak van

eenzaamheid. Te kijken naar wat kan en wat niet. Kortom,

ruimte om bij te sturen en los te laten.