

Plan van aanpak

De lokale aanpak van eenzaamheid in gemeente Terneuzen



Samen tegen
eenzaamheid

wij zijn samen

aan-z

Inhoudsopgave plan van aanpak

Intro	03
1. De aanleiding	03
2. Het uitgangspunt	04
De vier bouwstenen	05
Vooronderzoek	07
De doelstelling	08
3. Aanpak	09
Het kernteam	10
De lokale coalitie	13
4. Van signaal tot opvolging	21
Signaleerders	21
Signaalpunt	21
Stroomschema	22
Opvolging	23
Ondersteuningsaanbod	25
klankbordgroep	27
5. De uitvoeringsperiode	28

Intro

In dit document wordt het uitgebreide plan van aanpak van de lokale aanpak van eenzaamheid in de gemeente Terneuzen uiteengezet. Wil je als gemeente zelf met een aanpak eenzaamheid aan de slag? Gebruik dan het stappenplan met concrete uitleg en tips.

Gebruik van dit document

Dit plan van aanpak is ontwikkeld om gemeenten te ondersteunen bij het opzetten van een aanpak van eenzaamheid. Het is toegestaan om teksten te gebruiken en te delen met derden. Het plan van aanpak is met zorg samengesteld. De redactie is niet aansprakelijk voor eventuele schade die het gevolg is van enige fout in deze uitgave.

1. De aanleiding

Eenzaamheid in Nederland

Het Ministerie van Volksgezondheid, Welzijn en Sport (VWS) heeft in 2018 het actieprogramma Eén tegen eenzaamheid geïntroduceerd. Het doel van dit actieprogramma is om eenzaamheid in Nederland te doorbreken. Het ministerie volgt hierbij de route van het eerder signaleren en het bespreekbaar maken van eenzaamheid, zowel op landelijk niveau (de Nationale Coalitie tegen Eenzaamheid) als op lokaal niveau (coalities in samenwerking met gemeenten). Diverse organisaties richten zich op eenzaamheid door ervoor te zorgen dat mensen met gevoelens van eenzaamheid mee kunnen doen en voelen dat ze ertoe doen.

Het aantal mensen met gevoelens van eenzaamheid is hoog in Nederland. In 2020 had 46,6% van de bevolking van 18 jaar en ouder gevoelens van eenzaamheid. En het percentage stijgt nog verder. Daar 38,8% van de bevolking in 2012 gevoelens van eenzaamheid had, gaf in 2016 43% aan zich eenzaam te voelen. Uit een afgenomen enquête is gebleken dat de inwoners van de gemeente Terneuzen zich nog eenzamer voelen dan het landelijk én Zeeuwse gemiddelde. Dit geeft aan dat het een urgent probleem is, zeker gezien de gevolgen die eenzaamheid met zich mee kan brengen.

Eenzaamheid in de gemeente Terneuzen

Uit cijfers van de gemeente Terneuzen is destijds gebleken dat het cijfer van mensen die zich weleens eenzaam voelen hoog lag. Om deze reden is er een lokale werkgroep opgericht die een plan van aanpak heeft uitgewerkt; een aanpak van eenzaamheid in de gemeente Terneuzen.



2. Het uitgangspunt

De voormalige aanpak

Eenzijds denken veel organisaties en instellingen in de gemeente Terneuzen dat ze zich inzetten tegen eenzaamheid, omdat ze (onmoetings)activiteiten organiseren en/of aanbieden waarbij ze mensen samenbrengen. Echter, het organiseren en aanbieden van ontmoetingsactiviteiten is onvoldoende effectief. Dat blijkt ook uit wetenschappelijk onderzoek (Movisie, dossier 'Wat werkt bij de aanpak van Eenzaamheid' 2020) en uit blijvend oplopende cijfers van eenzaamheid. Er wordt daarmee slechts een (zeer) klein deel van de inwoners met gevoelens van eenzaamheid bereikt, daar je enkel mensen bereikt die al openstaan voor ontmoeting. Voor inwoners met gevoelens van eenzaamheid is de drempel van het huidige activiteitenaanbod te hoog. Daarnaast is ontmoeting lang niet altijd de oplossing voor het (subjectieve) gevoel van eenzaamheid. Het terugdringen van eenzaamheid vergt een gerichte, specifieke aanpak. Daarnaast weten inwoners en professionals van de gemeente Terneuzen niet altijd waar ze terecht kunnen voor het signaleren van eenzaamheid.

Duurzame aanpak

In de gemeente Terneuzen was er de behoefte om een duurzame aanpak te ontwikkelen. Om tot een plan van aanpak te komen is er een werkgroep opgericht; bestaande uit vertegenwoordigers van aan-z, Stichting Present Terneuzen, de GGD en de gemeente Terneuzen. Zij hebben een advies uitgegeven en op basis daarvan heeft het college van burgemeester en wethouders de opdracht gegeven om een definitief plan van aanpak te presenteren. De uitwerking van dit plan van aanpak is voornamelijk opgepakt door aan-z en is gebaseerd op de bouwstenen die ook vanuit het landelijke programma worden geadviseerd.

Lokaal samenwerken

De aanpak van eenzaamheid moet een duurzame, lange termijn aanpak zijn, die breed gedragen wordt. Om tot een duurzame aanpak met een brede groep lokale partners in de gemeente Terneuzen

te komen, was er vanuit aan-z een gerichte opdracht nodig. Er werd een start gemaakt samen met partners binnen de gemeente Terneuzen om een stevige aanpak neer te zetten en daarmee eenzaamheid te signaleren, bespreekbaar te maken, te voorkomen en te verminderen. Het is een ingewikkeld vraagstuk; daarom is het belangrijk om eenzaamheid niet als één persoon of organisatie met één type doelgroep en/of deskundigheid op te pakken.

Verbinding met andere programma's en ontwikkelingen

- **Regiodeal en burgerparticipatie**

De aanpak van eenzaamheid staat niet op zichzelf. Zo sluit het aan op de plannen en activiteiten binnen de 'Lokale Deal Terneuzen' als onderdeel van de Zeeuws-Vlaamse 'Regiodeal Brede Welvaart', waar een structurele aanpak van het vraagstuk eenzaamheid onderdeel van uitmaakt. Het betrekken van burgers is hierin een belangrijk element, wat in de aanpak eenzaamheid ook terugkomt.

- **Positieve Gezondheid**

Er wordt op verschillende manieren in de gemeente Terneuzen gewerkt met Positieve Gezondheid: 'gezondheid als vermogen om je aan te passen en je eigen regie te voeren. In het licht van de sociale, fysieke en emotionele uitdagingen van het leven.' Als het gaat om de aanpak van eenzaamheid is dit een waardevol concept, omdat eenzaamheid regelmatig gepaard gaat met andere problemen of uitdagingen in het leven. Het helpt dan om vanuit dit bredere perspectief te kijken naar wat iemand kan en nodig heeft om mee te doen.

- **Regionaal Preventieakkoord**

In 2021 is het Preventieakkoord Zeeuws-Vlaanderen, 'een leven lang gezond & fit', gesloten. Een brede groep partijen uit de gemeenten Hulst, Terneuzen en Sluis hebben zich hierbij aangesloten en voeren plannen uit om te werken aan gezondheidspreventie. Collectieve ambities die hierin zijn geformuleerd gaan over een gezonde leefomgeving, mentale weerbaarheid onder jeugd/jongeren, en vitaal ouder worden. Daarmee heeft het sterke verbindingen met de aanpak van eenzaamheid in diverse doelgroepen.

- **Landelijk actieprogramma**

Bij het landelijke actieprogramma Eén tegen eenzaamheid is zo'n driekwart van de gemeenten in Nederland aangesloten. Ook het college van gemeente Terneuzen heeft het landelijke actieprogramma getekend. Het doel van het programma is de trend van eenzaamheid te doorbreken.

De vier bouwstenen

De lokale aanpak van eenzaamheid in de gemeente Terneuzen is gebaseerd op de vier bouwstenen uit het landelijke actieprogramma. De bouwstenen zijn gekoppeld aan subdoelen, die worden gemonitord door minimaal jaarlijks met inwoners, professionals en betrokken partijen te evalueren waar zij veranderingen zien en welke behoefte zij (aanvullend) signaleren.

- **Bouwsteen 1: weten en bewustwording**

Inwoners, professionals, medewerkers van lokale organisaties en bedrijven, vrijwilligers van gemeente Terneuzen kunnen en durven te praten over eenzaamheid, weten wat het is en hebben vaardigheden om daarover in gesprek te gaan.

- **Bouwsteen 2: signaleren en opvolgen**

Eenzaamheid wordt gesignaleerd. Er is een signaalpunt eenzaamheid waar men met signalen terecht kan en waar de signalen worden opgevolgd. Vervolgens wordt er passende ondersteuning aangeboden, waaronder huisbezoeken. Hiertoe worden professionals en vrijwilligers geschoold.

- **Bouwsteen 3: kwalitatief en laagdrempelig ondersteuningsaanbod**

Er is een passend ondersteuningsaanbod en er zijn preventieve activiteiten die aansluiten bij de behoeften van de inwoners van de gemeente Terneuzen. Een aanbod dat aansluit bij de verschillende leeftijds- en risicogroepen en aanspreekt bij zowel sociale als emotionele eenzaamheid. In het ondersteuningsaanbod wordt gebruikgemaakt van kennis over 'wat werkt' (Movisie).

- **Bouwsteen 4: samenwerken en informeren**

Er is een kernteam en een coalitie van lokale partijen die zich inzetten tegen eenzaamheid. Iedere partij signaleert in zijn eigen praktijk, gezamenlijk wordt er bewustwording gecreëerd, (preventieve) activiteiten georganiseerd en/of een ondersteuningsaanbod gevormd. Er wordt samengewerkt om het aanbod bekendheid te geven in de hele gemeente.

Advies: krachten bundelen

Vanuit aan-z zijn er twee collega's aan de slag gegaan met het schrijven van het plan van aanpak. Namelijk een sociaal werker (aandachtsgebied welzijn) voor het delen van inhoudelijke kennis rondom eenzaamheid en een collega van de afdeling communicatie voor het schrijven van een goed inhoudelijk verhaal.

Advies: Ondersteuning door landelijke adviseur

Vanuit het landelijk actieprogramma Eén tegen eenzaamheid werd er ondersteuning geboden door een landelijke adviseur. Dit bestond uit hulp en advies bij het schrijven van het plan en het aanbrengen van structuur. Dit was met name ondersteunend en gericht op de lokale inzet.



Vooronderzoek

De behoefte in de gemeente Terneuzen

Om meer inzicht te krijgen in eenzaamheid in de gemeente Terneuzen is er vooronderzoek verricht aan de hand van enquêtes en persoonlijke gesprekken. De resultaten en de conclusies zijn meegenomen in de vormgeving van het plan van aanpak.

Er zijn vier verschillende enquêtes afgenomen:

- Bewoners van de gemeente Terneuzen: 277 deelnemers
- Jongeren tot en met 25 jaar: 38 deelnemers (+49 deelnemers aan een verkorte enquête via Instagram)
- Professionals die met mensen met eenzame gevoelens werken in de gemeente Terneuzen: 71 deelnemers
- Medewerkers aan-z: 27 deelnemers

Denk hierbij aan vragen zoals:

- Waar hebben mensen die zich (wel eens) eenzaam voelen behoefte aan?
- Waar kunnen mensen die zich (wel eens) eenzaam voelen terecht in de gemeente Terneuzen om sociale contacten op te doen?
- Waar kunnen mensen die zich (wel eens) eenzaam voelen terecht in de gemeente Terneuzen voor hulp en ondersteuning?
- Welke rol zien organisaties/instellingen/bedrijven in de aanpak van eenzaamheid en zien ze kansen voor samenwerking?

De voornaamste conclusies:

- De bevestiging dat eenzaamheid in de gemeente Terneuzen op grote schaal voorkomt:
 - 60% van de ondervraagde jongeren tot 25 jaar voelt zich (wel eens) eenzaam
 - 46% van de ondervraagde mensen tussen 25 en 45 jaar voelt zich (wel eens) eenzaam
 - 48% van de ondervraagde inwoners tussen de 45 en 65 jaar voelt zich (wel eens) eenzaam
 - 39% van de ondervraagde 65-plussers voelt zich (wel eens) eenzaam
- Er zijn (min of meer) voldoende plekken in de gemeente Terneuzen waar men terecht kan om sociale contacten op te doen of hulp en ondersteuning kan vinden. Echter, de drempel van deze activiteiten is te hoog. Er is een grote behoefte aan laagdrempelige, informele ontmoetingsplaatsen, inlooppunten en inloopactiviteiten. Georganiseerde activiteiten - in het bijzonder activiteiten waar men zich voor moet inschrijven - hebben een te hoge drempel. Men wil samenzijn op een informele manier. Dit geldt zowel voor jong(eren), als oud(eren).
- Mensen met gevoelens van eenzaamheid hebben volgens professionals voornamelijk behoefte aan (sociaal) contact, aandacht, een luisterend oor en een praatje. Dit sluit aan op een totaaloverzicht van het (ondersteunings)aanbod.
- Informatievoorziening, voornamelijk voor ouderen, vereist aandacht.
- Er heerst een taboe op eenzaamheid in de gemeente Terneuzen (daar 61,1% van de ondervraagden op ja gestemd heeft).

De doelstelling

De ideale situatie

De ideale situatie is dat het aantal inwoners in de gemeente Terneuzen met (ernstige) gevoelens van eenzaamheid vermindert en dat mensen die nu nog geen, enige of al ernstige eenzaamheid ervaren, geen gevoelens van eenzaamheid ontwikkelen of verder vereenzamen. Dit wordt omschreven als ideale situatie, omdat het meetbaar maken van het percentage van eenzaamheid niet mogelijk is.

Het doel

Het doel is om eenzaamheid onder de inwoners van de gemeente Terneuzen te signaleren, bespreekbaar te maken, te voorkomen en te verminderen. Er is ingezet op een stevige samenwerking tussen organisaties en de betrokkenheid van inwoners, met focus op de volgende drie aspecten:

- 1. Preventie voor risicogroepen:** eenzaamheid bespreekbaar maken en het taboe doorbreken door over gevoelens van eenzaamheid te praten en mensen met gevoelens van eenzaamheid en hun omgeving aan te zetten tot actie. Door in te zetten op preventie is er in de toekomst mogelijk minder zorg nodig voor deze mensen.
Toelichting: volgens deskundigen is de meeste winst te behalen bij de aanpak van eenzaamheid door te voorkomen dat mensen vereenzamen ('wat werkt bij eenzaamheid' – Movisie).
- 2. Tijdig (beginnende) eenzaamheid signaleren:** snel, passende ondersteuning, aanbieden om verdere vereenzaming te voorkomen.
- 3. Passend ondersteuningsaanbod:** de negatieve spiraal van eenzaamheid wordt doorbroken doordat er een passend ondersteuningsaanbod is dat aansluit bij de behoefte van de inwoners van de gemeente Terneuzen.

Advies: formuleer SMART subdoelstellingen

Door subdoelstellingen te formuleren en deze SMART te maken, is het mogelijk om het zo concreet en volledig mogelijk te maken. Formuleer bijvoorbeeld een subdoelstelling met betrekking tot het aantal meldingen van eenzaamheid.

Voorbeeld: 'In samenwerking met vijf ondernemers en vijf zorgpartners willen we het meldingspercentage de komende drie jaar met 40% doen stijgen.'

Het cijfer van eenzaamheid kan als gevolg van dit subdoel en deze methode stijgen, omdat het bespreekbaar wordt gemaakt en meer inwoners zichzelf bewust zijn van eenzaamheid en hierop handelen door een melding te plaatsen. Leg bij het formuleren van de doelstellingen dus niet de focus op het verlagen van het cijfer van eenzaamheid.





Carine Bentveld - Regisseur eenzaamheid

3. Aanpak

Regisseur eenzaamheid

Om uitvoering te geven aan de aanpak van eenzaamheid in de gemeente Terneuzen is er een regisseur eenzaamheid aangesteld. Dit voor een periode van drie jaar. De regisseur heeft overzicht, volgt signalen op, geeft vorm aan het kernteam en de lokale coalitie, stimuleert samenwerking en ondersteunt de coalitie in hun rol als signaleerder. De regisseur evalueert het aanbod en beoordeelt of deze overeenkomt met de signalen en vragen die binnenkomen en de behoefte van de inwoners van de gemeente Terneuzen. Samen met de lokale partners neemt de regisseur het ondersteuningsaanbod onder de loep. De regisseur fungeert als een verbindende schakel tussen signaleerders, uitvoerders, inwoners en het ondersteuningsaanbod. Zonder regisseur is er niemand die de regie neemt en wordt er geen eigenaarschap getoond. Iemand moet de lokale partijen motiveren om ideeën om te zetten in actie. Het is de intentie dat de inzet van de regisseur ieder jaar minder wordt, omdat de aanpak eenzaamheid gewaarborgd wordt in de werkprocessen van de deelnemende organisaties.

Kernteam en lokale coalitie

Voor een gezamenlijke aanpak van eenzaamheid wordt samengewerkt met lokale partners. Tot op heden gaven verschillende instellingen, bedrijven en organisaties aan interesse te hebben. Er is een onderscheid gemaakt tussen een intensieve samenwerking met partners die willen meedenken en meedoen (het kernteam) en partijen die op de hoogte willen blijven van alle ontwikkelingen (de lokale coalitie).

Feitje

Zowel gemeente Terneuzen als andere Zeeuwse gemeenten hebben eerder een poging gedaan om een lokale coalitie te vormen. Er kwam echter geen lokale aanpak van de grond, omdat er geen regisseur eenzaamheid was aangesteld. Lokale partijen willen een rol hebben in de aanpak van eenzaamheid, maar dat bestaat vooral uit 'meedoen' en niet uit 'initiatief nemen' of de kar trekken.

Het kernteam

Doel van het kernteam

Iedere partij van het kernteam signaleert eenzaamheid in zijn eigen praktijk. Gezamenlijk wordt er bewustwording gecreëerd, worden (preventieve) activiteiten georganiseerd en/of ondersteuningsaanbod gevormd. Men werkt samen om het aanbod bekendheid te geven in de gemeente. Het kernteam is opgericht vanuit het netwerk van de regisseur eenzaamheid en bestaat uit diverse zorgpartners, vrijwilligersorganisaties, de gemeente Terneuzen en aan-z.

Feitje

Bestuurlijke commitment vanuit de gemeente is een belangrijke factor om van eenzaamheid een urgent thema te maken. Wanneer een gemeente het belang van eenzaamheid inziet, dan maakt dit de uitvoering een stuk makkelijker. Ook de beschikbaarheid van, en het contact met, een beleidsmedewerker is hierbij van belang.

Bijeenkomsten van het kernteam

In het plan van aanpak is rekening gehouden met maandelijkse bijeenkomsten van het kernteam, om het ondersteuningsaanbod van de gemeente Terneuzen te verbeteren, te reflecteren en aan te passen. In de uitvoering bleek dit echter niet de beste werkwijze. Het borgen van het plan van aanpak binnen het kernteam is namelijk van groot belang. En omdat de regisseur eenzaamheid tevens het kernteam aanstuurt, liep deze al snel tegen een aantal beperkingen aan. Zo was het lastig om met meerdere petten op vergaderingen te begeleiden en daarnaast het proces goed in de gaten te kunnen houden. Een landelijke adviseur heeft vervolgens geholpen bij het borgen van het plan van aanpak binnen het kernteam.

Laszlo van de Voorde, wethouder Terneuzen:

Volwaardig meedoen in de samenleving betekent ook dat je gezien wordt door de medemens. Sociaal mee kunnen is erg belangrijk. Door voor langere tijd steun te bieden aan het project hopen we als gemeente Terneuzen die uitgestoken hand te bieden aan hen die graag onder de mensen komen maar er vaak tegenop zien om de eerste stap te zetten. Met een extra duwtje in de rug vinden ze vaak hun weg weer in het sociale verkeer. Door stevig in te zetten op tal van welzijnsactiviteiten in de vele buurthuizen faciliteren we daarnaast een mooi programma voor jong en oud.

Ambassadeurschap

De deelnemende partijen zijn op een goede manier betrokken binnen het kernteam, maar het is en blijft belangrijk om ervoor te zorgen dat eenzaamheid ook bij hen op de agenda blijft staan. Het doel is om een ambassadeur aan te stellen vanuit iedere partij in het kernteam, zodat de aanpak rondom eenzaamheid goed geborgd kan worden. Dit kan aan de hand van kennissessies en workshops. Maar ook door het aanbieden van beschikbare promotiematerialen met betrekking tot de aanpak van eenzaamheid binnen de gemeente. Deze kunnen op maat gemaakt worden, zoals de signalenkaart, posters en flyers.



Nadine en Tamara; wijkverpleegkundigen Zorgsaam

Samen met verschillende organisaties vergaren wij informatie vanuit verschillende invalshoeken. Deze kennis en informatie voeren we door in de thuiszorg. Als voorbeeld hebben wij eenzaamheid bespreekbaarder gemaakt binnen de verschillende wijkteams in Terneuzen. Tevens hebben wij het signaalpunt geïntroduceerd samen met de regisseur eenzaamheid. Medewerkers signaleren eerder op eenzaamheid en er is meer aandacht voor. Het geeft thuiszorgmedewerkers een fijner gevoel dat zij hun zorgen rondom eenzaamheid ergens kunnen melden en hier opvolging op komt.

Signaalkaarten

Eenzaamheid kan iedereen overkomen.



Je staat



Zou je het fijn vinden dat er iemand naar je omkijkt?

Praten over eenzaamheidsgevoelens is moeilijk, maar het kan je helpen om eenzaamheid te doorbreken. aan-z kent professionals en ervaren vrijwilligers die je daarbij kunnen ondersteunen.

Wij zijn er voor je

Ga naar de website van aan-z: aan-z.eu/signaalpunteeenzaamheid of bel 0115 - 54 30 15. Wij luisteren naar jouw verhaal en bekijken samen waar je behoefte aan hebt.



Maak je je zorgen om iemand?



53%
van de volwassenen in gemeente Terneuzen

Eenzaamheid herkennen

De klant

- komt steeds vaker langere tijd niet meer voor
- heeft moeite met de boodschappen doen
- komt verward over de vloer



Jij kan het verschil maken.

Deel jouw zorgen

Uit je zorgen en laat de klant weten dat hij/zij er niet alleen voor staat. Geef het kaartje mee of vul het samen in.

aan-z neemt contact op

aan-z krijgt een bericht en neemt contact op voor een luisterend oor. Samen kijken we waar de klant behoefte aan heeft.



Maak je je zorgen om iemand?



Eenzaamheid herkennen

Heeft de leerling

- geen vriend(en) waaraan hij/zij alles kan vertellen?
- geen tot weinig contacten met jongeren die dezelfde interesses hebben?
- het gevoel er niet bij te horen?
- wel vrienden maar geen leuke dingen te doen?
- een negatieve blik op zichzelf?
- moeite met sociale contacten?



Jij kan het verschil maken.

Deel jouw zorgen

Bespreek jouw zorgen met het ondersteuningsteam en/of uit je zorgen online (aan-z.eu/signaalpunteeenzaamheid).

Het ondersteuningsteam of aan-z krijgt een bericht en neemt contact op voor een luisterend oor. Samen kijken we waar de leerling behoefte aan heeft.



Maak je je zorgen om iemand?



Eenzaamheid herkennen

Heeft de leerling

- geen vriend(en) waaraan hij/zij alles kan vertellen?
- geen tot weinig contacten met jongeren die dezelfde interesses hebben?
- het gevoel er niet bij te horen?
- wel vrienden maar geen leuke dingen te doen?
- een negatieve blik op zichzelf?
- moeite met sociale contacten?



Jij kan het verschil maken.

Deel jouw zorgen

Bespreek jouw zorgen met de intern begeleider en/of uit je zorgen online (aan-z.eu/signaalpunteeenzaamheid).

De intern begeleider of aan-z krijgt een bericht en neemt contact op voor een luisterend oor. Samen kijken we waar de leerling behoefte aan heeft.



Maak je je zorgen om iemand?



Eenzaamheid herkennen

Heeft de cliënt

- weinig sociale contacten en nooit bezoek?
- slechte zelfzorg?
- een vervuilde woning?
- gesloten gordijnen?
- depressieve gevoelens?
- verward gedrag?



Jij kan het verschil maken.

Deel jouw zorgen

Om je zorgen te delen stuur je een WhatsApp-bericht met daarin de naam, postcode, huisnummer en telefoonnummer van de cliënt naar:

naam-en-telefoonnummer-contactpersoon@buurtzorg.nl

aan-z neemt contact op

aan-z krijgt een bericht en neemt contact op voor een luisterend oor. Samen kijken we waar de cliënt behoefte aan heeft.



Maak je je zorgen om iemand?



Eenzaamheid herkennen

Heeft de cliënt

- weinig sociale contacten en nooit bezoek?
- slechte zelfzorg die tot gezondheidsproblemen leidt?
- een vervuilde woning?
- gesloten gordijnen?
- depressieve gevoelens?
- verward gedrag?



Jij kan het verschil maken.

Deel jouw zorgen

Deel jouw zorgen met Tamara of Nadine. Stuur via de nedop app de naam, postcode, huisnummer en telefoonnummer van de cliënt door.

aan-z neemt contact op

aan-z krijgt een bericht en neemt contact op voor een luisterend oor. Samen kijken we waar de cliënt behoefte aan heeft.



Voorbeelden van signaalkaarten.

De lokale coalitie

Lokale coalitie en netwerkbijeenkomsten

De regisseur eenzaamheid organiseert jaarlijks grote netwerkbijeenkomsten voor alle betrokken samenwerkingspartners. Hierbij wordt onderscheid gemaakt tussen partijen die een rol hebben in het signaleren van eenzaamheid en partijen die daarnaast bijdragen aan het ondersteuningsaanbod of andere activiteiten organiseren. Er vinden jaarlijks kleinere inspiratie- en uitwisselingsbijeenkomsten (bijvoorbeeld in de vorm van een workshop) plaats om elkaar te blijven ontmoeten en te verbinden. De regisseur faciliteert, verbindt, en ziet kansen voor nieuwe initiatieven en partners.

Focus op inspireren

De focus in het kernteam en de lokale coalitie verschuift steeds meer naar inspireren. Door het aanbieden van diverse inspiratiesessies in de vorm van workshops en bijeenkomsten, wordt geprobeerd een olievlek te creëren en zo steeds meer bedrijven, organisaties en verenigingen te inspireren en te enthousiasmeren om aan te sluiten. Denk bijvoorbeeld aan lokale dorpsraden, stichtingen, kerken, ondernemers en diverse zorgorganisaties die op een laagdrempelige wijze aan kunnen sluiten bij de locatie coalitie.

Er wordt positief gereageerd op de inspiratiesessies. Deelnemers koppelen terug dat ze met de materie aan de slag gaan en dat er regelmatig momenten zijn waarbij ze terugdenken aan de inhoud van de inspiratiesessies. Ze gaan aan de slag met de tips en tricks en dat is het doel. Ook sluiten steeds meer mensen vanuit één bedrijf of organisatie aan bij de inspiratiesessies, dat is positief.

Voorbeeld: Lokale samenwerking met Jumbo

Er wordt samengewerkt met verschillende bedrijven in de gemeente Terneuzen. Eén van de partijen uit de lokale coalitie is Jumbo Terneuzen. Jumbo opende in 2022 in totaal zo'n 200 klets-kassa's op diverse locaties in Nederland, waaronder één bij een vestiging in Terneuzen. De klets-kassa is bedoeld voor klanten die geen haast hebben en behoefte hebben aan een praatje. Caissières van locatie Terneuzen hebben vervolgens een training gevolgd in het herkennen van eenzaamheid.



Deskundigheidsbevordering

Een taak van de regisseur eenzaamheid is deskundigheidsbevordering binnen het kernteam en de lokale coalitie. Ondernemers en zorgpartners worden afzonderlijk getraind. Denk bijvoorbeeld aan de risico's

en gevolgen van eenzaamheid of wat je kunt doen wanneer je eenzaamheid signaleert. Daarnaast geeft de regisseur eenzaamheid uitleg over het aanmaken en opvolgen van een persoonlijk account in het signaalportaal. Dit alles ter bevordering van de deskundigheid van partners. De trainingen bestaan uit maatwerk en zijn afhankelijk van de specifieke vraag vanuit de zorgpartner, ondernemer of organisatie. Daarnaast verzorgt de regisseur eenzaamheid met regelmaat gastlessen bij externe partijen zoals scholen, organisaties en stichtingen.

Centraal meldpunt

Praten over gevoelens van eenzaamheid is moeilijk, maar het kan helpen om eenzaamheid te doorbreken. Bij het signaalpunt eenzaamheid kan men digitaal of telefonisch (aan-z.eu/signaalpunteenzaamheid en 0115-563015) vertrouwelijk zijn/haar zorgen delen. Als men vermoedt dat iemand gevoelens van eenzaamheid heeft of men het zelf fijn vindt als er iemand naar hem/haar omkijkt. Als er een signaal is afgegeven, krijgt aan-z een bericht. Binnen aan-z is een expertiseteam gevormd van medewerkers die signalen opvolgen. Uniek in de werkwijze is de relatiegerichte aanpak. Mensen met gevoelens van eenzaamheid hebben vaak een langere vorm van contact en nabijheid nodig. Aan-z biedt hen een luisterend oor. Samen wordt bekeken waar de persoon behoefte aan heeft.

De applicatie

Het is mogelijk om zelf een melding te plaatsen bij het signaalpunt eenzaamheid, of voor iemand anders. Er is een centraal meldpunt aangemaakt in de vorm van het signaalportaal. Een applicatie die het mogelijk maakt om via de website <https://terneuzen.signalenportaal.nl/> of via een persoonlijk account voor partners een melding te plaatsen.

De implementatie

Er is onderzoek verricht om duidelijk te maken hoe het signaalpunt ingericht zou moeten worden. Denk hierbij aan de werkwijze (inclusief manier van registreren) en het proces met betrekking tot de juiste opvolging. In de aanpak van eenzaamheid is een relatiegerichte methode van groot belang, waardoor alle stappen binnen het opvolgingsproces een belangrijke rol spelen. Een goed werkend signaalpunt is daarbij van groot belang. Het is een laagdrempelige manier om een melding te ontvangen en op te volgen.

Advies: Duidelijke instructies

Om de applicatie op de best mogelijke manier te kunnen gebruiken, was er veel contact met de applicatiebeheerder. Samen met de applicatiebeheerder werden ondernemers bezocht om kenbaar te maken wat het doel is van de applicatie en hoe deze precies werkt.

Advies: Denk aan privacygegevens

Investeer in een goede en betrouwbare applicatie. Kies daarbij voor een bedrijf dat het gebruik van persoonsgegevens juridisch goed heeft afgekaderd. Zo is voor de oprichting van het signaalpunt eenzaamheid van aan-z gekozen voor een samenwerking met www.innoveere.nl gekozen.

Voordeel: Ontzorging

Ondernemers hebben duidelijk een intrinsieke motivatie om een melding voor klanten te plaatsen. Uit gesprekken blijkt dat sommige van hen een sterke band hebben met hun klanten en zich weleens zorgen maken over eenzaamheid. Deze zorgen konden ze meestal niet kwijt waardoor ze aanklopten bij de GGD of de politie. Zij konden echter niet helpen vanwege belemmeringen op het gebied van privacy. Via het signaalpunt is het voor ondernemers mogelijk om een melding over eenzaamheid te plaatsen voor een klant. Ondernemers kunnen hun zorgen kwijt en worden ontzorgd aan de hand van het signaalpunt.



Voorbeeld van het signaalpunt

Een melding via het signaalpunt eenzaamheid is in de vorm van een korte vragenlijst.

Dit zijn de vragen:

- Gaat dit over uzelf of een ander?
- Op welk adres vindt de situatie plaats?
- Is dit het huidige verblijfadres?
- Is er sprake van een levensgevaarlijke of dreigende situatie?
- Heeft u eerder een signaal afgegeven over deze situatie?

Mijzelf

Een ander

Nee

Ja

Nee

Ja

Nee

Ja

- Bevestiging dat de persoon eenzaam is of in sociaal isolement.

Vervolgens kun je meerdere redenen aangeven voor het plaatsen van het signaal, namelijk:

- Deze persoon blijft onverwacht weg bij anders normale activiteiten
- Deze persoon leeft in isolement of in ernstige eenzaamheid
- Deze persoon heb ik langer dan normaal niet gezien
- Deze persoon kan door lichamelijke klachten niet goed voor zichzelf zorgen
- Deze persoon heeft geen zorgverzekering
- Deze persoon wordt in isolement gedwongen of verborgen
- Deze persoon weigert noodzakelijke zorg of hulp
- Deze persoon verliest door geestelijke klachten de grip op het leven
- Er is een andere reden voor dit signaal

Liever iemand spreken?
Bel op werkdagen tussen
9:00 en 17:00 met 0115-56 30 15.

- Vul uw gegevens in

- Uw naam
- Telefoon of mobiel
- E-mailadres
- Wat is uw relatie tot de persoon? (diverse keuzes mogelijk)



Bewustwordingscampagne

Eenzaamheid kan iedereen overkomen, niemand staat er alleen voor

Je ziet eenzaamheid niet altijd aan de buitenkant. Je kan alleen zijn, maar je niet eenzaam voelen. En je kan eenzaam zijn terwijl je een groot sociaal netwerk hebt. Met beelden van verschillende doelgroepen zijn eenzaamheid en het signaalpunt onder de aandacht gebracht in een bewustwordingscampagne. Bij het signaalpunt kan iedereen vertrouwelijk zijn/haar zorgen delen als men denkt dat iemand gevoelens van eenzaamheid heeft.

Doel van de campagnes

Destijds is er, in samenwerking met een student mediavormgeving, een logo met huisstijl ontworpen voor het lokale campagneconcept Samen tegen eenzaamheid in de gemeente Terneuzen. Deze is doorgevoerd in twee bewustwordingscampagnes. Een algemene campagne gericht op alle inwoners in de gemeente Terneuzen. En een 'reizende campagne' voornamelijk gericht op zorgpartners, ondernemers en andere geïnteresseerden. Twee campagnes met het voornaamste doel het bespreekbaar maken en signaleren van eenzaamheid, en het taboe op eenzaamheid doorbreken. Door mensen bewust te maken van eenzaamheid en ze te leren wat het inhoudt, kunnen ze het makkelijker herkennen. Zo kan iemand zich eenzaam voelen na het verlies van een dierbaar persoon. Deze persoon kan dit vervolgens herkennen als rouw, terwijl het ook onderdeel is van eenzaamheid. Door te informeren over de soorten eenzaamheid kunnen mensen het eenvoudiger zelf herkennen en bepalen welke zorg ze nodig hebben. Wat een positieve impact op het aantal meldingen tot gevolg heeft.

Algemene bewustwordingscampagne

De algemene campagne is breed ingezet in het straatbeeld van de gemeente Terneuzen, om zo alle inwoners te kunnen bereiken. Voor de beeldtaal van de campagne is gekozen voor het gebruik van stockbeelden. Hierbij is bewust gekozen om geen lokale mensen in beeld te brengen, dit in verband met mogelijk negatieve associaties rondom eenzaamheid. Deze ervaringsverhalen zijn vervolgens doorvertaald naar fictieve verhalen, toepasbaar binnen de gemeente Terneuzen. Door het gebruik van de diverse portretten wordt benadrukt dat eenzaamheid in alle lagen van de samenleving voorkomt. Dit om te duiden dat gevoelens van eenzaamheid iedereen kan overkomen. De campagnebeelden waren zichtbaar op middelen als outdoor ledschermen, bushokjes, social media, sportscholen en bij zorginstellingen.

Reizende campagne

De 'reizende campagne' bestaat uit campagnebeelden waarbij ieder personage, gelinkt aan een risicogroep en een vorm van eenzaamheid, zijn/haar eigen verhaal vertelt. Het campagnemateriaal reist in 2024 nog steeds door de gemeente Terneuzen en is afwisselend zichtbaar bij zorgpartners, ondernemers en andere geïnteresseerden. Op deze manier wordt aandacht gevraagd voor het thema eenzaamheid. Een bureau voor [concepten en design uit Baarn](http://www.kristapeeters.nl) (www.kristapeeters.nl) heeft hiervoor een tiental ervaringsverhalen in beeld gebracht, in de vorm van stockbeelden.



Reizende campagne



Algemene campagne

Het signaalpunt is voornamelijk onder de aandacht gebracht middels maatwerk. Zo hebben diverse zorgpartners en ondernemers signaalkaarten, flyers, posters en andere promotiemiddelen ontvangen die speciaal voor hen zijn ontwikkeld in de juiste huisstijl en met een bijbehorende communicatieboodschap. De bewustwordingscampagne is na lancering verder aangescherpt en uitgebreid door aan-z.

Toename van het aantal meldingen

Er was een sterke samenhang zichtbaar tussen de zichtbaarheid van de campagne en het aantal signaleringen. Telkens wanneer de bewustwordingscampagne extra zichtbaar was, werden er meer meldingen ontvangen. Dit heeft ervoor gezorgd dat de zichtbaarheid in sommige periodes bewust laag werd gehouden, om zo grip te behouden op het verwerken en opvolgen van de meldingen.

Kleinschalige acties

Naast de bewustwordingscampagne worden er gedurende het jaar kleinschalige acties met aandacht voor de risicogroepen ingezet.

Nina de Koeijer, beleidsadviseur Gemeente Terneuzen, over de bewustwordings-

campagne:

“Ik kreeg veel reacties van personeelsleden over de bewustwordingscampagne. Ze gaven stuk voor stuk aan dat de borden veel indruk maakten. Ook hoorde ik een aantal keer dat mensen echt waren gaan nadenken; dat eenzaamheid ook bij jonge mensen voorkomt en zo dicht bij hun eigen leefomgeving. De campagne doet dus zijn werk! De campagne laat zien dat eenzaamheid niet altijd zichtbaar is. Gevoelens van eenzaamheid kan iedereen overkomen.”

Een aantal mooie voorbeelden:

Week tegen Eenzaamheid

Dit is een bekend begrip dat jaarlijks terugkomt en wordt gedragen door de gehele coalitie. Er wordt een gevarieerd programma aangeboden voor jong en oud.

Samen koffie drinken

Een mooi voorbeeld van een activiteit tijdens de week tegen eenzaamheid is dat van een lokale horecagelegenheid Family in Axel en Terneuzen. Deze stelde beide locaties een uur lang beschikbaar zodat mensen er een gratis kopje koffie konden drinken. Een initiatief dat aantoont dat het betrekken van meer partijen dan enkel zorgpartners, voor nog meer mooie dingen kan zorgen.

Je bent niet in je een(d)je

Tijdens de Week tegen eenzaamheid in 2023 is er een netwerkbijeenkomst georganiseerd met als thema ‘je bent niet in je een(d)je’. Er waren badeendjes beschikbaar met daaraan een kaartje. Aan deelnemers van de ‘Week tegen Eenzaamheid’ is gevraagd om het kaartje te schrijven voor iemand met mogelijk gevoelens van eenzaamheid. Deze campagne breidde zich vervolgens uit naar ondernemers, zorgpartners, kerken en basisscholen.



4. Van signaal tot opvolging

Signaleerders

Wanneer er wordt gesproken over de groepen die een melding kunnen plaatsen bij het signaalpunt eenzaamheid, dan gaat dit over signaleerders. De signaleerders bestaan uit: inwoners, ondernemers, zorgpartners, de lokale coalitie en het kernteam. Inwoners kunnen voor zichzelf of anderen een melding plaatsen via de website. Het doel is dat signaleerders zoals ondernemers en zorgpartners een melding plaatsen voor anderen. Dit kan eventueel via een persoonlijke account in het signaalpunt.

Signaalpunt

In de aanpak van eenzaamheid is een relatiegerichte methode van groot belang. Daarnaast is ondervonden dat hoe meer aandacht er besteed wordt aan eenzaamheid, hoe meer meldingen er binnenkomen. Een goede inrichting en opvolging van het signaalpunt is hierbij van groot belang.

Wanneer een signaleerder een melding maakt, komt deze binnen bij de regisseur eenzaamheid. De regisseur beoordeelt of de melding wordt doorgezet naar het loket. Soms betreft het een melding dat niets te maken heeft met eenzaamheid, of een testmelding. Deze worden er direct uit gefilterd.

Bezorgers PostNL delen hun zorgen

PostNL was één van de eerste bedrijven die de handen met aan-z ineen sloeg. PostNL komt bij mensen aan huis en staat daardoor midden in de maatschappij. Soms kan de bezorger een van de weinige contacten zijn van iemand. Vermoeden bezorgers eenzaamheid, dan hoeven zij daar niet mee rond te lopen, maar kunnen zij hun zorgen melden bij het signaalpunt eenzaamheid. Hierop wordt vervolgens door aan-z actie ondernomen.

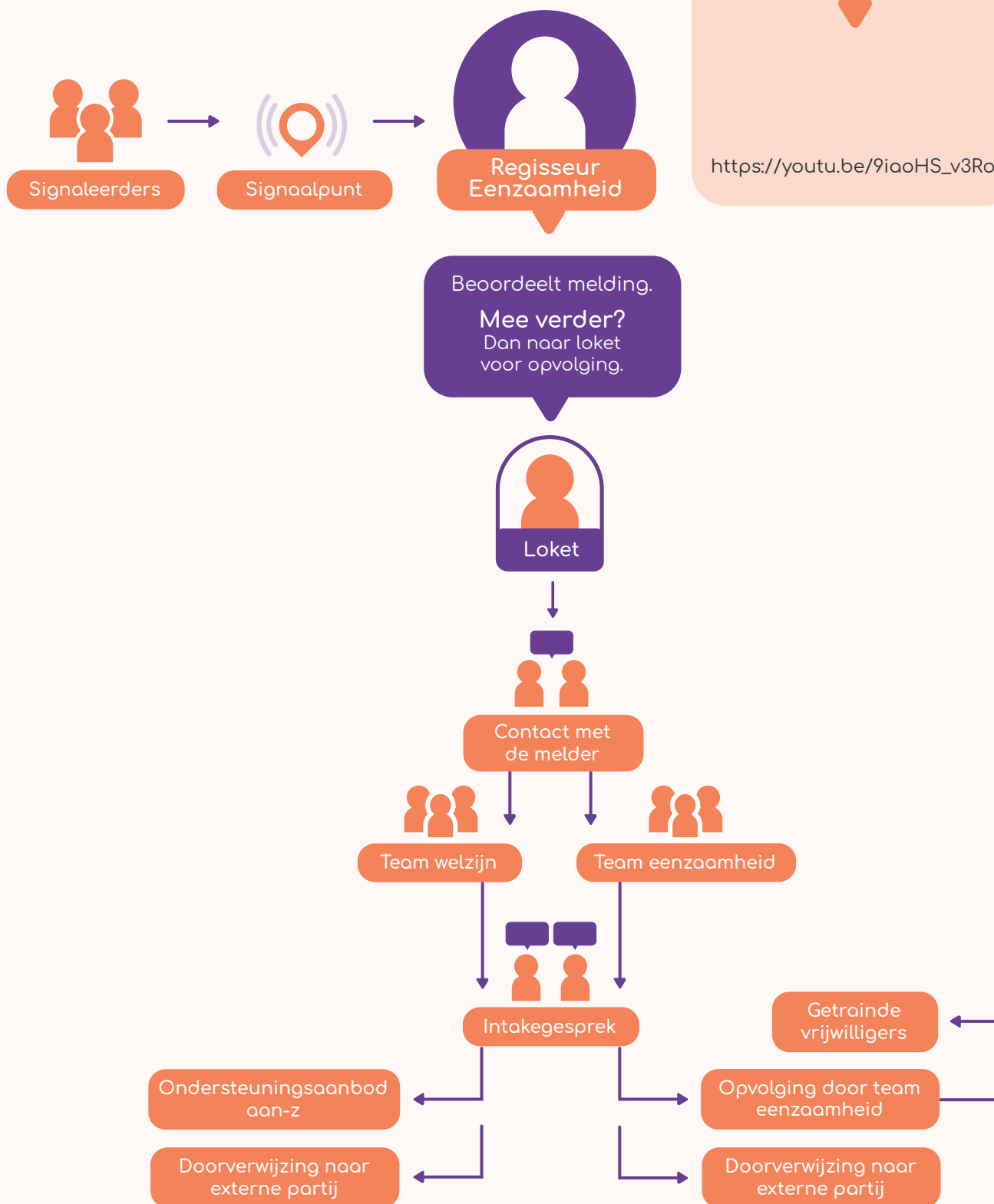


Stroomschema

Benieuwd hoe het volledige proces eruit ziet bij aan-z? Bekijk dan deze video



https://youtu.be/9iaoHS_v3Ro



Opvolging

Het loket

De regisseur eenzaamheid zet de melding door naar het loket. Tijdens het schrijven van het plan van aanpak was het loket niet meegenomen, deze stap is later toegevoegd omdat het proces wat betreft opvolging van de melding complexer bleek te zijn.

Eerste intake

Het loket bestaat uit twee medewerkers binnen team welzijn die een administratieve (support)functie uitvoeren; zij verwerken de meldingen. Het loket zorgt voor een eerste contact met de melder. Medewerkers van het loket gaan (telefonisch) met deze persoon in gesprek en stellen vragen over de precieze reden van de melding. Dit kan dus zijn met de persoon met gevoelens van eenzaamheid die zelf een melding heeft geplaatst, of met iemand die een melding voor een ander heeft geplaatst.

Doorverwijzing naar team eenzaamheid of welzijn

Het loket evalueert de melding en beslist vervolgens bij welk team deze thuis hoort. Het is belangrijk dat de medewerkers bij het loket goed door kunnen vragen en kunnen beoordelen welk type melding het betreft. Wanneer iemand vragen heeft om zijn netwerk te vergroten, dan kan deze persoon geïnformeerd worden over het ondersteuningsaanbod vanuit aan-z, met een doorverwijzing naar team welzijn. Overige meldingen worden opgevolgd door team eenzaamheid. Het loket beoordeelt dus het type melding en overlegt vervolgens met de regisseur eenzaamheid over het besluit van verdere opvolging.

Weetje?

Organisaties die met de aanpak eenzaamheid aan de slag gaan kunnen aan de opvolging zelf een invulling geven. In de aanpak binnen de gemeente Terneuzen is de voorkeur gegeven aan professionele ondersteuning.

Zo kan team welzijn worden gezien als: Sociaal werkers met aandachtsgebied welzijn, zij zijn een spin in het web in buurten en wijken. Een belangrijke schakel tussen klanten, vrijwilligers, collega's en organisaties. Dit voor het werven en begeleiden van vrijwilligers.

Team eenzaamheid: Is een samengesteld team van collega's uit verschillende teams.

Denk aan: welzijn, maatschappelijk werk, WMO en jeugdpreventie.



Team eenzaamheid (expertiseteam)

Is het voor het loket lastig om de precieze hulpvraag te duiden? Dan wordt de melding doorgezet naar team eenzaamheid, het expertiseteam. Er volgt een intakegesprek met de persoon zelf, om zo de precieze hulpvraag te evalueren en eventueel te zorgen voor de juiste doorverwijzing. Denk bijvoorbeeld aan Humanitas, het Huis voor Levensvragen of een relatiebemiddelingsbureau. De melding kan ook door het expertiseteam zelf worden opgepakt voor verdere behandeling.

Team welzijn (vrijwilligers)

Is er geen concrete hulpvraag omtrent eenzaamheid, maar is er behoefte aan sociaal contact? Dan wordt de aanvraag vanuit het loket doorgezet naar team welzijn. Denk bijvoorbeeld aan de behoefte aan een maatje, de inzet van een vrijwilliger voor het halen van boodschappen of de behoefte om samen koffie te drinken.

Existentiële eenzaamheid

Het doel is om vrijwilligers nog breder in te kunnen zetten in het zorgaanbod wanneer het gaat om existentiële eenzaamheid. Enkele vrijwilligers worden daarom getraind door een geestelijk verzorger van het Huis voor Levensvragen. Zij zijn gespecialiseerd in levensvragen. De vrijwilliger wordt gekoppeld aan een maatschappelijk werker. Er volgt eerst een intake met de persoon met eenzame gevoelens en na een aantal gesprekken en een duidelijke overdracht zal de vrijwilliger het contact met deze persoon overnemen.

Soms gaat het wel eens mis

Zo was er eens een melding voor iemand met gevoelens van eenzaamheid. Er vond vooraf geen intake plaats en toen een vrijwilliger telefonisch contact opnam bleek dat de persoon in kwestie aangaf zich niet eenzaam te voelen. Een goede intake is dus van groot belang.

Advies: Probeer eerst de hulpvraag te achterhalen

Probeer eerst de hulpvraag te achterhalen en bepaal daarna het zorgaanbod. Deze volgorde zorgt ervoor dat je mensen gericht kunt doorverwijzen en het zorgaanbod zo optimaal mogelijk in kunt zetten. Dit zorgt voor een lagere druk op de teams, omdat er een goede filtering aan vooraf gaat.

Advies: Zorg voor de juiste kennis

Voor aanvang van de nieuwe aanpak heeft het expertiseteam een deskundigheidsbevordering gevolgd, namelijk:

- een training over Positieve Gezondheid www.iph.nl/trainingsaanbod/,
- een training in 2 werkdagen presentiebenadering www.presentie.nl/
- en een training over interventieprofielen www.coalitieerbijrotterdam.nl/training-interventieprofielen-typologie/

Advies: Het belang van een sociale kaart

Beschikt de gemeente over een duidelijke en volledige sociale kaart? Met een sociale kaart zijn alle zorginstanties inzichtelijk, dat maakt het eenvoudiger om een juiste doorverwijzing te verzorgen.

Ondersteuningsaanbod

Ondersteuningsaanbod

Naar aanleiding van signalen die binnenkomen en uitkomsten van kernteam bijeenkomsten worden activiteiten toegevoegd aan het ondersteuningsaanbod.

Het is belangrijk om achter de precieze hulpvraag te komen zodat bekend is aan welk ondersteuningsaanbod behoefte is. Op deze manier kan het scenario 'We bieden ondersteuningsaanbod aan, maar waar blijven de mensen die zich eenzaam voelen?' voorkomen worden.

'Eenzaamheid wegnemen is onmogelijk. Een verschil maken niet.'

Het belang van maatwerk

Uit de meldingen die binnen zijn gekomen via het signaalpunt is gebleken dat de helft van de mensen met gevoelens van eenzaamheid in de gemeente Terneuzen te maken heeft met rouw en verlies. Deze hulpvraag is doorvertaald naar ondersteuningsaanbod in de vorm van een rouw- en verliesgroep. Het is dus belangrijk om signaleringen/hulpvragen te evalueren en het ondersteuningsaanbod hierop af te stemmen. Maatwerk is belangrijk in de aanpak van eenzaamheid.

Voorbeeld: Samen eten in axel

Bij de regisseur eenzaamheid werd een signaal afgegeven dat mensen die overdag werken vaak alleen thuis komen 's avonds. Voor deze groep is er weinig aanbod. Daarom is 'Samen eten Axel' opgericht vanuit het idee: Kom je altijd in een leeg huis na een drukke dag? Dan vind je het misschien gezellig om 's avonds met anderen te eten.

Voorbeeld: Beter Horen

Een ander voorbeeld heeft betrekking op de doelgroep van slechthorenden. Zo trok Beter Horen aan de bel en vroeg aandacht voor deze doelgroep. Als iemand altijd moeiteloos gesprekken met anderen kon voeren in rumoerige ruimtes, en daar ineens moeite mee heeft wegens gehoorverlies, kan dat gepaard gaan met gevoelens van eenzaamheid. Beter Horen bood het kernteam en expertiseteam een 'hoorcollege' aan, zodat de maatschappelijk werkers gehoorverlies beter kunnen signaleren. Medewerkers van Beter Horen hebben een training in het signaleren van eenzaamheid gevolgd. Zo is er weer een nieuwe samenwerking geboren.

Ondersteuningsaanbod verbeteren

Er zijn enkele richtlijnen opgesteld om het ondersteuningsaanbod binnen de gemeente Terneuzen te blijven verbeteren.

- Zo is het doel om de huidige inloopactiviteiten laagdrempeliger en toegankelijker te maken. Dit door de inwoners van de gemeente Terneuzen te betrekken en de activiteiten te toetsen met de verbetertool van Movisie (www.watwerktbij.nl/eenzaamheid/).
- Aan de hand van het totaaloverzicht ondersteuningsaanbod worden acties uitgezet om het aanbod te versterken, bestaand aanbod te verbeteren/of vernieuwen. Bij het ontwikkelen van nieuw aanbod wordt er aan alle risicogroepen gedacht. Dit gebeurt in samenwerking met de lokale coalitie en de inwoners van de gemeente Terneuzen.

Advies: Bepaal het doel

Zorg ervoor dat het doel van de klankbordgroep helder is en er goed voor ogen is wat er met deze groep moet worden bereikt. Dit maakt het mogelijk om gericht aan de slag te gaan met waardevolle input vanuit de groep.

Advies: Betrek risicogroepen

Zorg voor een goede balans binnen de klankbordgroep. Dit kan door ervaringspersonen aan te laten sluiten uit de belangrijkste risicogroepen binnen de gemeente. De meest voorkomende risicogroepen zijn: 75-plussers, jongeren tussen 15-24 jaar, mensen met rouw en verlies, mensen met een beperking of psychiatrische achtergrond, mantelzorgers en dak- en thuislozen.

Klankbordgroep

Een ander hulpmiddel voor het optimaliseren van het ondersteuningsaanbod en het goed inrichten van de processen is de inzet van een klankbordgroep. Tijdens het vooronderzoek konden inwoners uit de gemeente Terneuzen in de enquête aangeven of zij deel wilden nemen aan een klankbordgroep. Hieruit is een groep van ca. negen ervaringspersonen voortgekomen, mensen die te maken hebben (gehad) met gevoelens van eenzaamheid. De klankbordgroep komt regelmatig samen met de regisseur eenzaamheid. Tijdens zo'n bijeenkomst wordt bijvoorbeeld gevraagd aan welk ondersteuningsaanbod er behoefte is vanuit hun eigen ervaring. Dit zorgt ervoor dat er beter ingespeeld kan worden op de specifieke behoeften binnen de gemeente Terneuzen.

Marianne Schop, lid klankbordgroep:

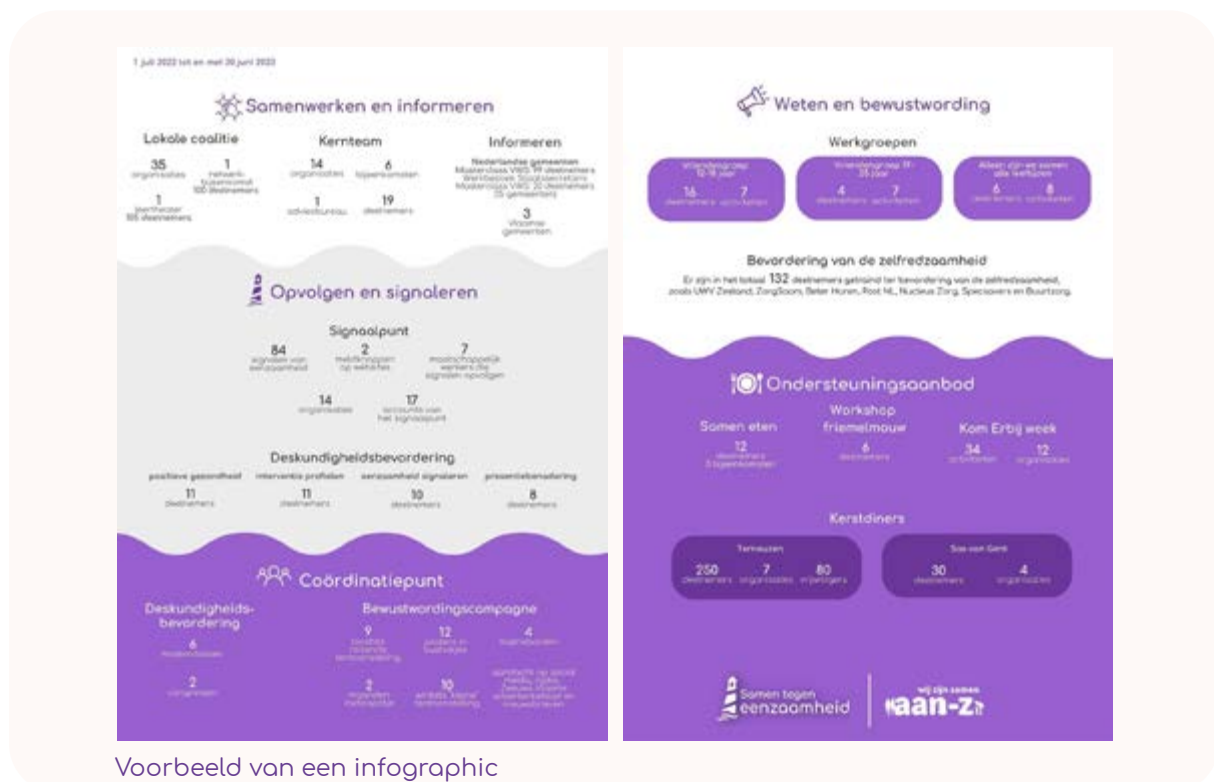
Omdat ik zelf weet dat eenzaamheid ooit voelde als een groot gemis en dat samen zijn en verbonden voelen leuker is, wil ik graag de klankbordgroep eenzaamheid steunen om mensen in eenzame situaties te vinden en te helpen door ze met andere mensen te verbinden.



5. De uitvoeringsperiode

Het verloop

Van 2022 tot en met 2024 worden verschillende fases doorlopen. Het jaar 2022 stond in het teken van ontwikkelen en implementeren. In 2023 en 2024 worden de activiteiten binnen de vier bouwstenen uitgebouwd en geborgd. Het is de bedoeling dat de regie van eenzaamheid na die drie jaar niet stopt, maar op een duurzame manier een plaats krijgt binnen de bestaande en ontwikkelde (samenwerkings) structuren. Ieder kwartaal spreken aan-z en Gemeente Terneuzen over de inzet en wordt bijgestuurd waar nodig. Dit voornamelijk aan de hand van cijfers en statistieken in een infographic. Zo blijft de gemeente op de hoogte van het verloop van het project (denk aan het aantal signaleringen, trainingen en betrokken mensen). Deze cijfers worden ook gedeeld tijdens bijeenkomsten van het kernteam.



Voorbeeld van een infographic

